

## Développer un poumon vert entre l'Elsau et Ostwald au sud de l'Eurométropole

Marc Ferrante, Michel Witasse

La gravière de l'étang Gerig doit cesser son activité dans les années à venir. L'EMS pourrait à cette occasion développer un grand espace naturel destiné aux loisirs pour Strasbourg et ses banlieues environnantes. Cette zone verte viendra s'ajouter au Parc Naturel Urbain qui la jouxte au nord par le futur écoquartier de l'Elsau.

Prolonger la nature en ville, c'est l'occasion de reconnecter l'humain avec la nature. Ce projet permettra de recréer de la mixité entre les quartiers résidentiels de l'Elsau, d'Illkirch ou d'Ostwald; notamment dans les quartiers plus sensibles qui les composent. On pourrait y concevoir une zone de loisirs et de détente comme celle par exemple du [Polder d'Altenheim](#) où nos voisins allemands ont réalisé un sentier sauvage et récréatif (Auen Wildnis) à peu de frais.

Ce poumon vert sera aussi un écrin de protection pour les espèces animales et végétales locales menacées par les activités humaines. Il sera enfin un atout pour la santé publique, car c'est le lieu idéal pour de nombreuses activités physiques.

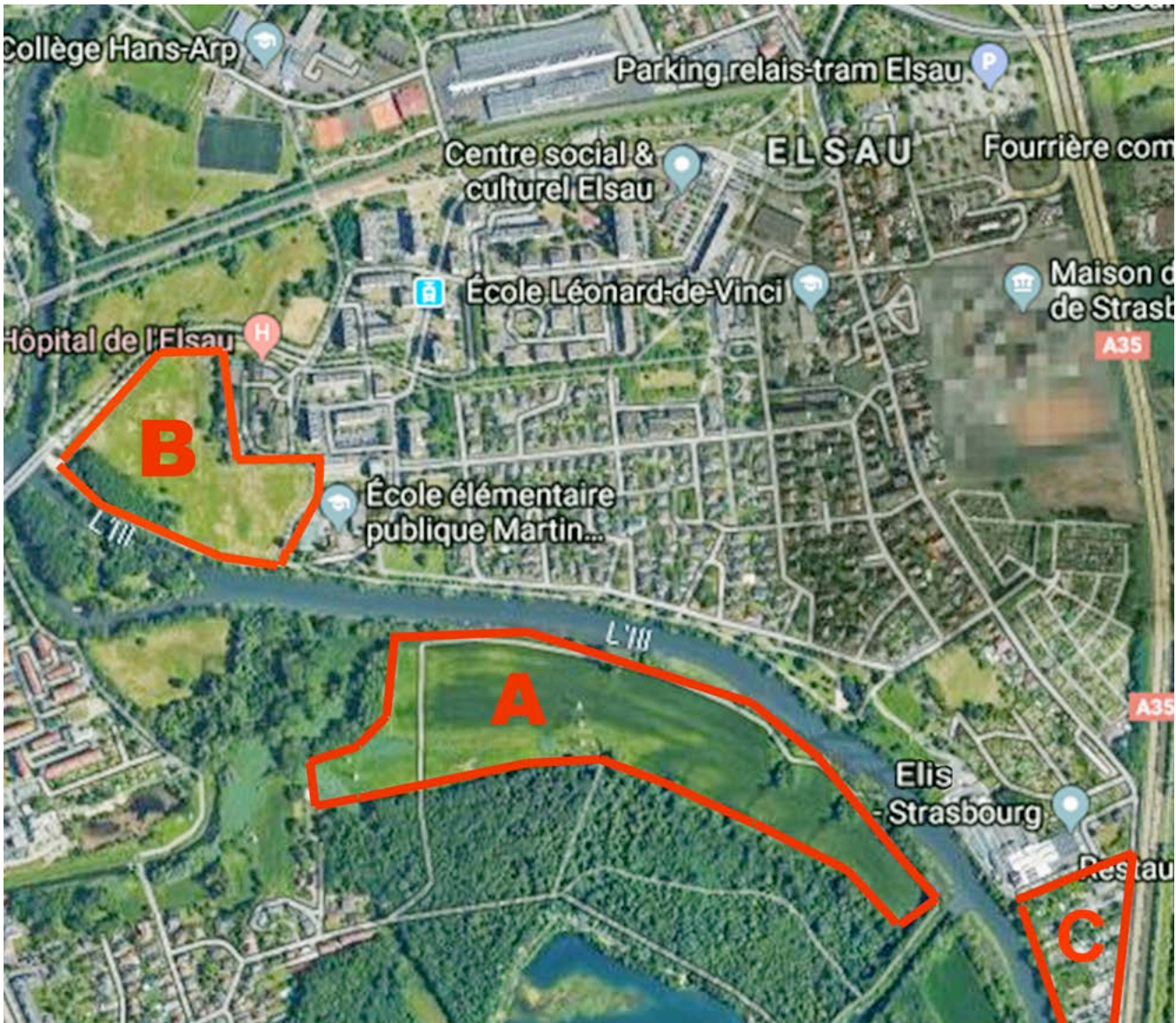
Pour cela, il faut anticiper et préparer ce projet en multipliant les actions et faire converger les initiatives des communes concernées :



- Le terrain agricole (repéré A en rouge sur le plan ci-dessous) pose problème : il pollue les zones d'habitations qu'il jouxte, particulièrement en période d'épandage de pesticides et de traitements chimiques. Les habitants de l'Elsau s'en plaignent depuis plusieurs d'années, car non seulement la rose des vents est propice à la dispersion de ces produits, mais de plus les épandages se font à la période où les habitants ont leurs fenêtres ouvertes. Il faut donc requalifier cette surface agricole en zone de loisir ou en zone maraichère bio avec la collaboration d'associations locales compétentes comme Les Jardins de la Montagne Verte.

- Il faut supprimer la zone de casse auto et d'ateliers sauvages qui longent l'autoroute qui polluent l'ill (repérée C en rouge sur le plan ci-dessous) : les pêcheurs habitués à ce coin de l'ill disent que les poissons sensibles à la pollution comme le brochet ont quasiment disparu ces dernières années.

- Ce parc naturel et forestier est facilement accessible à l'ouest en de nombreux endroits par Ostwald. Pour faciliter sa fréquentation depuis Strasbourg, il suffirait de créer la piste cyclable à partir du bout de la rue de l'Unterelsau, reliant l'Elsau et Illkirch et traversant cette forêt et de vrer une passerelle pour vélo et piéton au dessus de l'ill entre l'Elsau et la foret du Gerig à Ostwald.



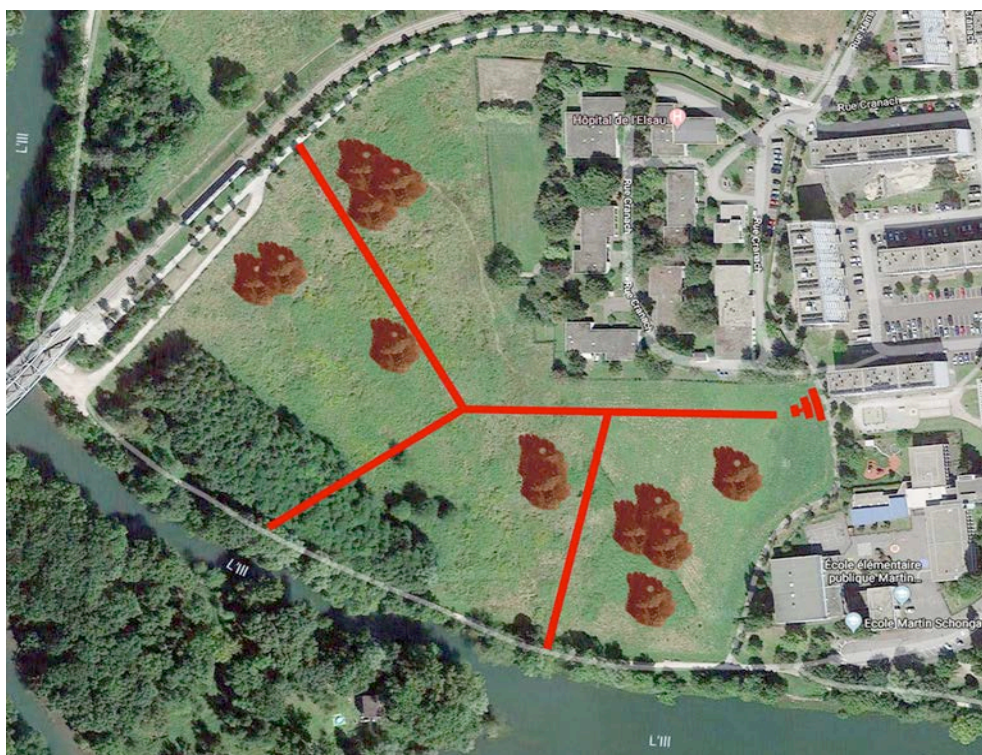


- Enfin la friche qui est à l'ouest de l'Elsau sert aujourd'hui zone d'épandage en cas de crue de la bruche. La question se pose aujourd'hui d'autres utilisations de ces prairies qui ne remettraient pas en cause leur destination première d'épandage des eaux. Le collectif de l'Elsau idéale, par exemple, va planter un verger au nord-est de ces prairies dans le cadre du Budget Participatif lancé par la Ville de Strasbourg.

On pourrait transformer la partie sud de cette friche (repérée B en rouge sur le plan ci-dessus) en zone verte de loisir. Il y a une forte demande dans le QPV de l'Elsau de zone de loisirs et de pique-nique, comme le prouve le succès des petits parcs rue Raphaël et place Memling. Les habitants du QPV sont aussi demandeurs d'aires de barbecue comme celle installée place Kurven. Tout cela peut être compatible avec la localisation en zone inondable et les fumées ne dérangeraient pas le voisinage vu la distance des bâtiments.

Il faudrait donc :

- Prévoir une tonte un peu régulière mécanique ou animale (écopaturage).
- Prévoir 2 ou 3 escaliers pour descendre le dénivelé qui délimite la zone inondable et faciliter l'accès aux friches.
- Tracer des pistes qui rejoignent les pistes existantes le long du tram et le long des rives de l'III pour une meilleure appropriation de l'environnement (comme le précise la Convention d'Application Territoriale concernant la rénovation urbaine de l'Elsau).
- Planter quelques arbres parsemés fournissant de l'ombre pour les loisirs.
- Disposer deux ou trois aires de jeux pour les enfants un peu plus grandes que les deux petites le long de l'III, pour réhabiliter et diversifier l'offre des aires de jeux (CAT).
- Installer des bancs et des poubelles
- Installer une ou plusieurs aires de barbecue près du pont du tram, c'est-à-dire à distance des habitations à cause des fumées (à plus de 100 m), car cela pose déjà des problèmes près du parc pour enfant rue Raphaël à cause de la proximité des maisons. De plus planter quelques barrières d'arbres entre les barbecues et les habitations faciliterait peut être la cohabitation des barbecues et des habitations du QPV.



**D'autres projets sont imaginables pour ce parc naturel et forestier, du côté de l'Elsau comme d'Ostwald :**

### **Parcours de sport et de santé**

De plus, la vitaboucle passe tout près et l'on pourrait prévoir un parcours de santé qui s'intégrerait dans la friche : cela pourrait créer de la mixité puisque ce parcours, s'il propose plusieurs niveaux d'activité, pourrait s'adresser à la fois aux adeptes de street working et aux habitants plus âgés du quartier résidentiel qui attendent depuis longtemps un parcours de santé.

### **Plaisance sur l'Ill et guinguette**

La Ville a prévu d'installer un ponton pour créer une étape sur le parcours de plaisance sur l'Ill. Pourquoi ne pas pousser plus loin cette idée et créer un plateau en bois sur pilotis pour permettre aux habitants de développer une activité de guinguette en été. Il faudrait peu de chose : il suffirait d'une surface sur pilotis partiellement couverte d'un auvent avec quelques tables et bancs fixes permettant d'installer un barbecue. Ce lieu, qui pourrait se situer sur le champ agricole coté Ostwald ou sur l'île séparant Ostwald de l'Elsau, permettrait l'accueil d'animation/d'événement à l'échelle de l'EMS (CAT) : parc nautique et navigation sur l'Ill – guinguette - jeux divers – ateliers philosophiques (bancs propices à une réunion sur un thème affiché), bancs à chicha... Chacun pourrait venir avec son pique-nique et le food-truck qui alimente le quartier de l'Elsau pourrait s'y établir à la belle saison pour vendre des boissons.

### **Ecopaturage à l'Elsau**

L'elsau se trouve en plein cœur du parc naturel urbain qui traverse trois quartiers de Strasbourg : Montagne-Verte, Elsau et Koenigshoffen. Aujourd'hui la tonte des espaces verts de ce parc naturel urbain est faite de manière mécanique, le plus souvent avec des moteurs thermiques générateurs d'émissions sonores et polluantes importantes.

Les trois quartiers concernés par le parc naturel urbain disposent d'un certain nombre de locaux inutilisés qui pourraient servir de bergerie et un troupeau de moutons pourrait être déplacé à travers la ville pour permettre l'entretien de ces espaces verts. Les opérations de tonte mécanique seraient donc réduites à de la taille d'arbustes et de végétaux non consommés par les moutons.

Ce projet permet de réintroduire de la nature en ville (beaucoup d'enfants n'ont que très peu l'occasion de côtoyer un mouton). Il répond à la demande de circuit court (possibilité de fournir du lait de brebis, du fromage, de la viande peut-être ou encore de la laine).

**Enfin, cet espace naturel et forestier est tellement vaste qu'il permet même d'imaginer la création d'une ferme pédagogique...**