

Auto Réhabilitation Accompagnée

ATELIER DE QUARTIER

Bilan 2018



Service Mission Habitat de l'Association Julienne
JAVEL



SOMMAIRE

1.	Introduction.....	3
2.	Rappel des objectifs	3
3.	Implantations et démarrage.....	4
4.	Réalisations et actions menées à l'atelier d'Orchamps-Palente	5
4.1.1.	Animations techniques et dépannages pédagogiques.....	6
4.1.2.	Chantiers.....	7
4.1.3.	Population touchée par l'action	8
4.1.4.	Un exemple : la situation de Mme A.	8
5.	Réalisations et actions menées à l'atelier de Planoise.....	10
5.1.1.	Animations techniques et dépannages pédagogiques.....	11
5.1.2.	Chantiers.....	12
5.1.3.	Population touchée par l'action	13
5.1.4.	Un exemple : la situation de Mme P.	13
6.	Résultats chiffrés pour les deux ateliers	15
7.	Conclusion	16



1. Introduction

Après une période de test courant 2017, au cours de laquelle nous avons réalisé plusieurs chantiers pilotes, nous avons depuis septembre 2018 créé deux ateliers de quartier. Nous intervenons au cœur des quartiers de Planoise et d'Orchamps-Palente avec et parmi les habitants de ces deux quartiers définis comme prioritaires dans le cadre de la politique de la ville.

Grâce à la mobilisation de nombreux partenaires, nous avons pu ouvrir et développer ces deux lieux de vie. Nous y formons et y aidons les habitants à la réalisation de travaux d'entretien et d'embellissement. Nous dressons ici le bilan de l'activité de l'année 2018. Ce bilan d'actions est articulé en plusieurs parties :

- Rappel des objectifs
- Implantations et démarrage
- Réalisations et actions menées par lieu d'implantation
- Conclusion

2. Rappel des objectifs

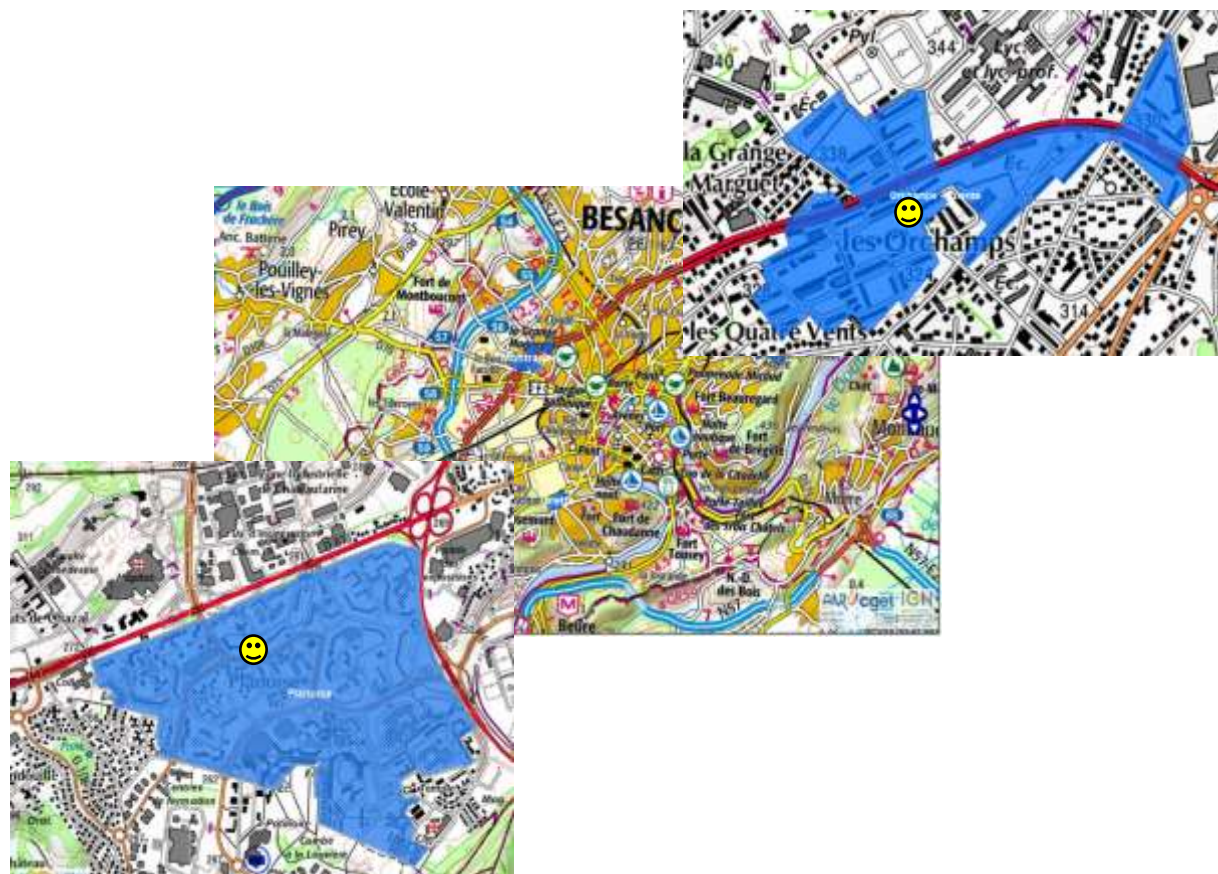
Lors du comité de pilotage de l'action qui a eu lieu le 11 décembre 2017, trois objectifs stratégiques ont été définis. Ils se déclinent en 11 objectifs spécifiques. Vous les trouverez ci-dessous avec les déclinaisons :

1. Améliorer le cadre de vie des habitants et l'état du parc de logements dans un quartier PRU sur des travaux relevant du locatif
 - Améliorer le confort d'usage du logement
 - Améliorer l'agencement et l'aménagement du logement
 - Faciliter les travaux en site occupé
2. Favoriser l'autonomie (technique, financière, sociale) des habitants impliqués dans l'ARA
 - Favoriser l'autonomie progressive des locataires dans l'embellissement de leur logement
 - Favoriser l'autonomie progressive des locataires dans les usages et l'entretien de leur logement
 - Réduire la consommation d'eau/énergie
 - Améliorer la relation locataires / bailleurs
 - Dynamiser le parcours professionnel des habitants participants
3. Favoriser le lien social et les solidarités des habitants impliqués dans l'ARA
 - Dynamiser le lien social entre habitants
 - Favoriser l'implication active des habitants à la vie citoyenne
 - Participer à la gouvernance du projet porté avec l'opérateur ARA et les partenaires institutionnels, associatifs et privés du projet (ARA, atelier solidaire,...)



3. Implantations et démarrage

Les locaux dans lesquels nous sommes installés sont situés au cœur des deux quartiers ciblé par cette action.



Implantation des ateliers de quartiers marquée par un sourire jaune

Après constitution de l'équipe, nous avons pris possession des lieux. Après réception des clés fin septembre 2018, il a fallu réhabiliter et remettre les lieux en état pour disposer des conditions requises pour accueillir du public. Nous avons donc ouvert concomitamment pour la mise en route de l'électricité, du chauffage, des réseaux informatiques dans les deux lieux. Nous avons également débuté le recrutement de volontaires en service civique et commencé nos actions de communication. Nous avons communiqué à la fois en direction des partenaires de terrain et en direction de la population par exemple en faisant des campagnes de distribution de tracts par « boitage ». De plus, nous avons cherché à gagner en visibilité directe sur le pas de porte dans l'objectif d'attirer les voisins directs.

Résultat : Clés reçues le 20 septembre, électricité opérationnelle le 1^{er} octobre et nous avons ouvert les portes au public le 1^{er} novembre 2018 pour une première animation de groupe le 29 novembre 2018.



Comme toute nouvelle action, nous avons dû faire face à des difficultés. Parmi lesquelles, la non présence des compteurs de gaz et d'électricité dans un des local. Pour nous, la gestion simultanée de deux lieu fait partie des freins rencontrés, en particulier de par le relatif éloignement des deux lieux (environ 30 minutes en voiture ou en tram). De même, l'équilibre en les temps d'ouverture et les temps de chantier a été et est encore délicat à trouver.

4. Réalisations et actions menées à l'atelier d'Orchamps-Palente

Situé au 4 bis rue Chopin voici le local à la réception des clés.



Aujourd'hui le lieu est bien investi.

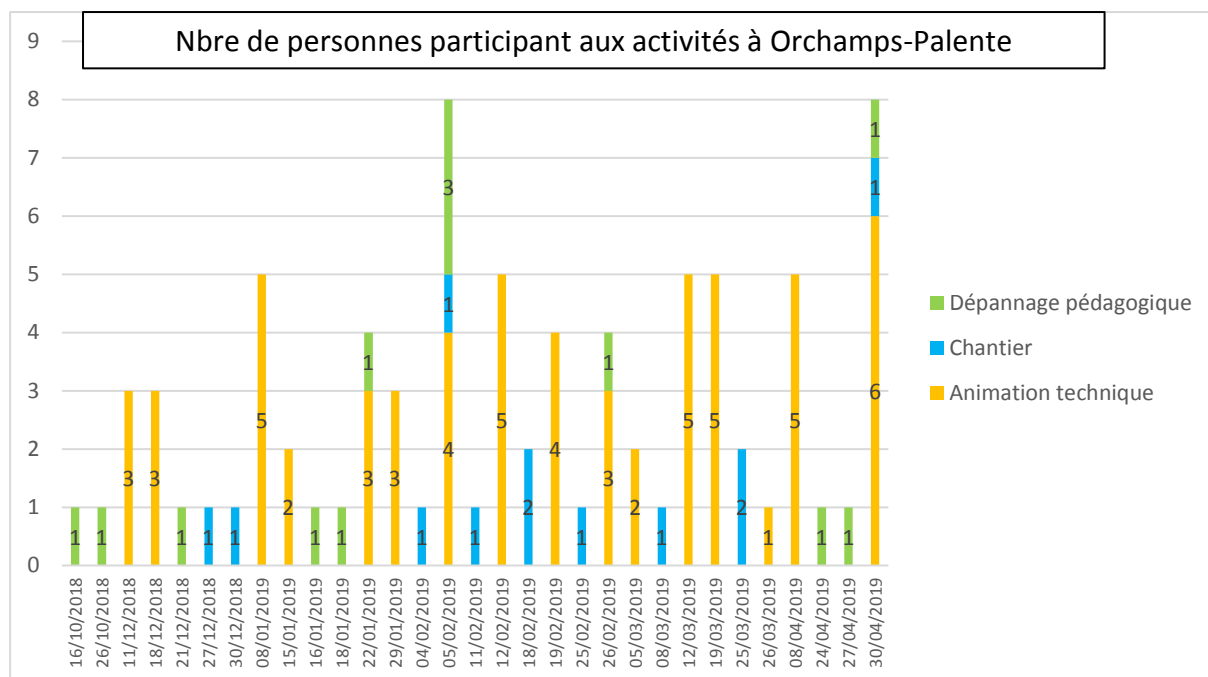


Depuis mars 2019 nous avons le soutien d'une bénévole qui participe avec les services civiques à la fois à la vie de l'atelier et à l'organisation et à l'animation du lieu. Cela permet à l'encadrant technique de passer d'avantage de temps sur les chantiers.



4.1.1. Animations techniques et dépannages pédagogiques

La première action auprès du public, un dépannage pédagogique a eu lieu le 16 octobre 2018. Depuis lors, les activités sont régulières et font l'objet d'une planification prenant en compte les besoins et les demandes des participants. Les chiffres cités ci-dessous présentent la situation au 30 avril 2019.



Depuis l'ouverture, l'atelier a été visité 89 fois, par 25 personnes ou ménages différents. La plupart des personnes reviennent plusieurs fois.

Après une période pendant laquelle les animations techniques ont été bien suivies, nous avons fait face à un manque de participants en particulier au mois d'avril 2019. La période de Ramadan ralentit la participation.

	Nb	Durée totale (h)
Animation technique	16	171
Chantier	5	33
Dépannage pédagogique	11	21,75
Travail en autonomie	3	12

16 animations réalisées dans cet atelier avec des thématiques variées : présentation des outils, préparation et mise en peinture des murs, fabrication et pose d'étagère, éco-gestes...

Nous avons réalisé 11 dépannages pédagogiques, ceux-ci sont importants car ils nous permettent « d'accrocher » les personnes qui trouvent ainsi un intérêt à fréquenter l'atelier. Par ailleurs, c'est un bon moyen de faire fonctionner le bouche à oreille.



4.1.2. Chantiers

Lors des comités techniques (COTECH), 9 accompagnements-chantiers ont été orientés pour le quartier Orchamps-Palente. Parmi eux, 7 locataires de Néolia, 1 locataire de GBH et 1 locataire de Habitat 25.

Une famille n'a pas souhaité donner suite, une famille est encore en réflexion a mis son projet en « veille ».

1 accompagnements-chantier est terminé. C'est le chantier N°1 dans le tableau ci-dessous.

ORCHAMPS - PALENTE	Nb	Durée totale (h)
Chantier 1	7	25
Chantier 2	3	5
Chantier 3	1	1
Chantier 4	1	1
Chantier 5	1	1

Les temps de travaux sont notés ici en temps brut, c'est-à-dire que s'il y a 1 personne ou 3 personnes qui interviennent 2h, nous notons 2h de travaux. La durée de travaux peut être très variable en fonction des besoins des personnes accompagnées.

Nous sommes en cours de réalisation pour 4 accompagnements-chantiers à différents stades d'avancement (premiers contacts, formations, prêt de matériel...)

Les 2 prochains chantiers sont en attente. Nous avons déjà pris contact avec les personnes, les avons conviés aux activités de l'atelier. Dès que celles-ci seront plus à l'aise avec les outils et les techniques, nous pourrons planifier et débiter les travaux.

Remarque :

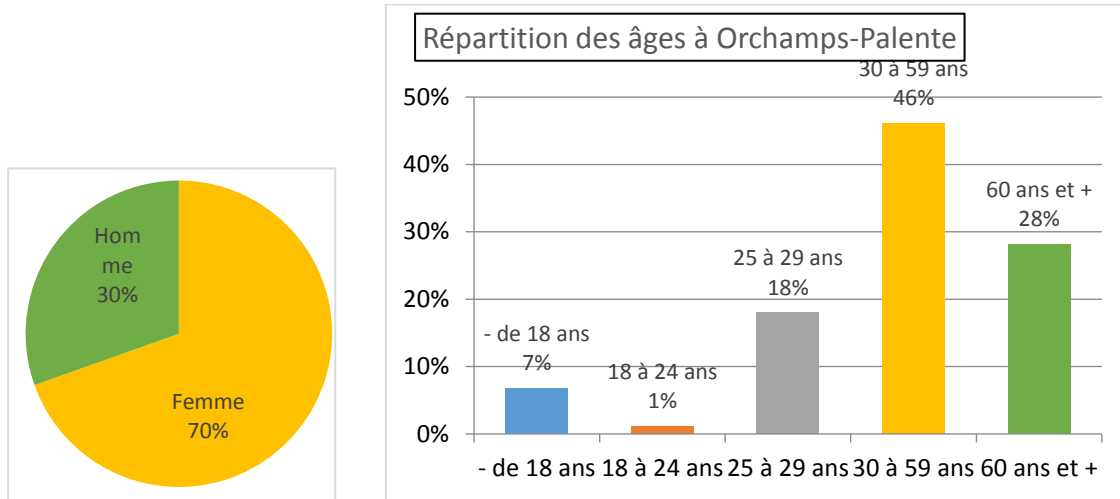
Lors du COTECH du mois de mars, aucune orientation d'accompagnement-chantier n'a été proposée. Nous communiquons et sollicitons régulièrement les partenaires (bailleurs qui participent au COTECH, travailleurs sociaux de terrain, association de quartier...) afin de maintenir des propositions régulières. En effet, sans nouvelle situation, nous risquons de « désamorcer la pompe » et essouffler la présence à l'atelier.

En revanche, nous avons reçu au cours des mois d'activités plusieurs (3 ou 4) sollicitations d'accompagnement-chantier pour des personnes habitant dans les quartiers St Claude et Montrapon que nous avons déclinées.



4.1.3. Population touchée par l'action

Les personnes qui viennent à l'atelier sont à 74% âgées de plus de 30 ans. Les femmes représentent 70% des présences (elles représentent 71% des individus)



4.1.4. Un exemple : la situation de Mme A.

Situation à l'origine:

Mme A. est une femme seule, dont la fille est placée. Elle rencontre des difficultés d'ordre psychique. Elle est marquée par une grande morosité, se trouve dans une inactivité prononcée tant physique que professionnelle. Elle est en situation de repli social avec peu ou pas de contact avec l'extérieur. Elle éprouve des difficultés à accueillir dans son logement en partie à cause de l'état de celui-ci. Sans emploi, Mme A. est dans une situation financière précaire.

Orientation :

Suite à une demande d'intervention faite par une travailleuse sociale du CMS Tristan Bernard et un passage en comité technique, il est retenu un chantier pour la réfection de la chambre à coucher de la fille (4ans) de Mme.

Mme A. est venue à l'atelier, a participé à plusieurs animations techniques, s'est formée à l'utilisation des outils. Mme a noué des contacts de voisinage dans les activités de groupe. Ensuite, elle a emprunté la décolleuse vapeur à papier peint pour détapisser toute seule la chambre. Elle a réalisé seule plusieurs jours de travaux grâce au prêt de matériel : réparation de porte, décollage de papier peint, enduit, ponçage...

Travaux réalisés en « accompagnement-chantier » :

Nous sommes intervenus chez Mme A. elle a pris part activement au chantier, même si elle ne se sentait pas à l'aise avec la ponceuse pour le parquet.



Nous avons avec elle :

- réparé et enduit les murs de la chambre (préparé les murs à l'enduit, poncé le plâtre, réalisé la sous couche)
- peint les murs de la chambre
- réalisé et carrelé un habillage de sa baignoire (habillage + pose de carrelage)
- réparé partiellement sa porte à l'atelier (enduit + ponçage + peinture)
- poncé le parquet

Bilan :

Mme A. a participé de manière active à son chantier. L'idée de recevoir sa fille dans une belle chambre lors des temps de visite a été un élément moteur. Elle s'est fait aider par une de ses sœurs et une nièce, recréant à nouveau du lien social. Mais les difficultés encore présentes (la situation vis-à-vis de sa fille, ses problèmes financiers) ont entamé sa détermination et son énergie. Ses efforts physiques et son temps de concentration ce sont amoindris au fur et à mesure des travaux. Lors de nos interventions, elle a dû faire des pauses régulières toutes les trente minutes.

Nous avons ici atteint pleinement les objectifs de l'action : nous avons participé à améliorer le cadre de vie de Mme A., nous avons favorisé son autonomie, le tout en favorisant le lien social, dans un cercle vertueux de prise de confiance.

Aujourd'hui, Mme A. est moins présente à l'atelier. Peut-être est-elle très fatiguée par cette période de chantier? Peut-être a-t-elle plus de temps de garde avec sa fille et donc moins de temps pour venir à l'atelier? Sa porte est toujours inachevée dans notre atelier. Nous la relançons pour mener cette réparation à terme.

Perspective d'avenir :

Mme A. nous a fait part de ses projets. Elle désire continuer à embellir son appartement. Elle imagine à nouveau recevoir chez elle, elle est en recherche de mission intérim. De plus, Mme imagine pouvoir retrouver la garde de sa fille.

Cout du matériel pour le chantier : 197 €



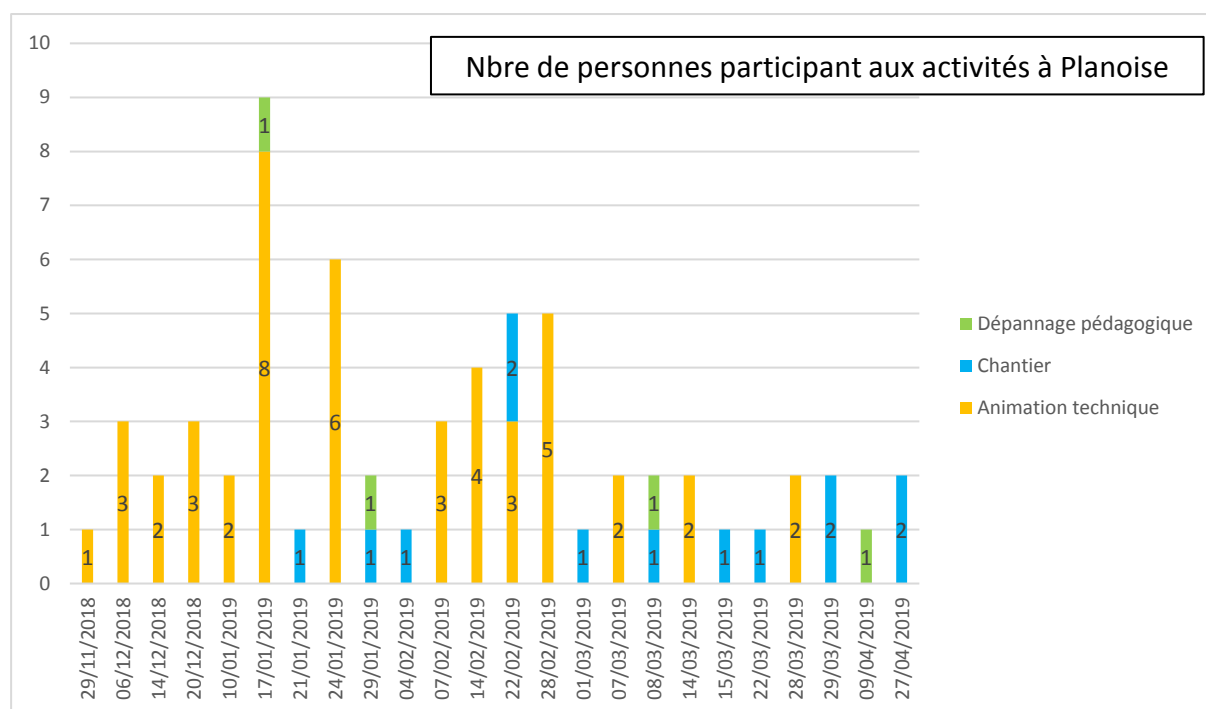
5. Réalisations et actions menées à l'atelier de Planoise

Situé au 8 A Avenue de l'Île de France c'est un ancien espace de bureau qui est aujourd'hui bien investi et en cours de rénovation par les participants aux ateliers.



5.1.1. Animations techniques et dépannages pédagogiques

La première action auprès du public, un dépannage pédagogique a eu lieu le 16 octobre 2018. Depuis lors, les activités sont régulières et font l'objet d'une planification prenant en compte les besoins et les demandes des participants. Les chiffres cités ci-dessous présentent la situation au 30 avril 2019.



Depuis l'ouverture, l'atelier a été visité 69 fois, par 20 personnes ou ménages différents. La plupart des personnes reviennent plusieurs fois.

Après une période pendant laquelle les animations techniques ont été bien suivies, nous avons fait face à un manque de participants en particulier au mois de mars et avril 2019. La période de Ramadan ralenti la participation.

	Nb	Durée totale (h)
Animation technique	15	146,5
Chantier	4	38
Dépannage pédagogique	4	5,5

15 animations réalisées dans cet atelier avec des thématiques variées : présentation des outils, préparation et mise en peinture des murs, fabrication et pose d'étagère, éco-gestes...

Nous avons réalisé 4 dépannages pédagogiques. Nous remarquons une dynamique autre dans cet atelier. Les voisins directs sont moins facilement accessibles, moins intéressés ou moins informés. La plupart des participants nous sont adressés par des partenaires de terrain. Nous n'avons pas encore trouvé de bénévole pour nous soutenir pour l'instant.



5.1.2. Chantiers

Lors des comités techniques (COTECH), 5 accompagnements-chantiers ont été orientés pour le quartier de Planoise. Parmi eux, 3 locataires de GBH et 2 locataires de Habitat 25.

Une famille n'a pas souhaité donner suite car sa présence à Besançon est uniquement ponctuelle.

3 accompagnements-chantier sont terminés. Ce sont les chantiers 1 2 et 3 dans le tableau ci-dessous. Nous sommes en cours de réalisation pour l'accompagnements-chantier n°4.

	Nb interventions	Durée totale (h)
Chantier 1	8	22
Chantier 2	1	4
Chantier 3	1	1
Chantier 4	4	11

Les temps de travaux sont notés ici en temps brut, c'est-à-dire que s'il y a 1 personne ou 3 personnes qui interviennent 2h, nous notons 2h de travaux. La durée de travaux peut être très variable en fonction des besoins des personnes accompagnées.

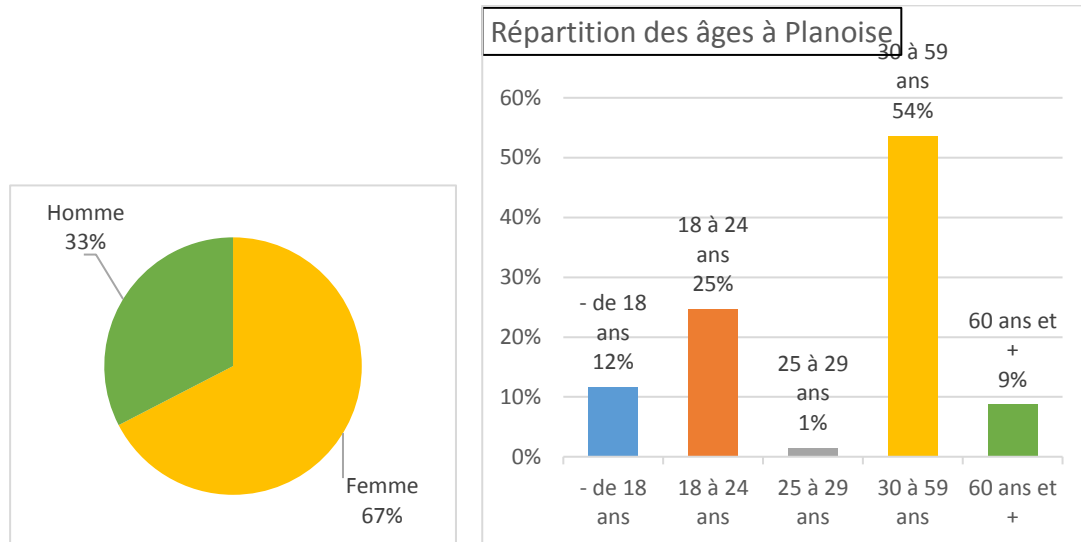
Pour le chantier 1, il s'agit d'un gros travail de démontage et de remise en l'état du logement suite à des travaux réalisés par les locataires avant de rendre le logement (cf exemple dans le paragraphe 5.1.4). Ces travaux ont nécessité une présence accrue (3 ou 4 personnes à chaque intervention pour plus de 70h d'intervention). Il a été validé en COTECH de le comptabiliser comme un chantier « double ».

Pas d'autre intervention prévue au 30 avril.



5.1.3. Population touchée par l'action

Les personnes qui viennent à l'atelier sont à 63% âgées de plus de 30 ans. Les femmes représentent 67% des présences (elles représentent 65% des individus)



5.1.4. Un exemple : la situation de Mme P.

Situation à l'origine:

Mme P. 60 ans est une femme seule, récemment devenue veuve, dont les trois enfants sont mariés et peu présents. La perte de son mari et la diminution de ressources qui en découle la contraignent à quitter le logement qu'ils occupaient ensemble. M. et Mme P. avaient réalisé de nombreux travaux dans cet appartement. Pour restituer le logement au bailleur dans de bonnes conditions, Mme doit démonter ce qu'elle a construit avec son mari décédé. De plus, ses enfants ne souhaitent pas l'aider.

Orientation :

Suite à une demande d'intervention faite par le bailleur Grand Besançon Habitat.

Les travaux retenus sont :

- démonter le faux plafond et refaire le couloir
- remettre aux normes la salle de bain
- démonter la cuisine équipée
- remettre aux normes électriques (démonter les installations supplémentaires)
- retapisser une chambre à coucher

Travaux réalisés en « accompagnement-chantier » :

Mme P. s'est investi sans compter sur son chantier. Elle a seule détapissé et retapisé en grande partie de la chambre à coucher et du couloir. Elle a travaillé en dehors de nos interventions parfois à la limite de ses forces et ce malgré un contexte émotionnel difficile.



Nous avons avec elle réalisé les nombreux travaux ci-dessous:

- couloir : décollage du papier peint, préparation des murs, ponçage, sous couche, mise en peinture
- tout le logement : démontage des prises électriques posées en sus par le couple, démontage du fond plafond et évacuation des déchets
- salle bain : remise en conformité de la douche modifiée par le couple, réparation d'une partie du carrelage
- cuisine : démontage de la cuisine équipée et évacuation
- chambre : décollage du papier peint, collage de nouveau papier
- séjour : démontage et évacuation des portes coulissantes dans le séjour
- balcon : démontage de l'aménagement réalisé par Mme avec son mari défunt et évacuation

Bilan :

Mme P. a fait preuve d'une grande générosité à notre égard en nous invitant à sa table les jours de nos interventions. C'est la personne qui nous a donné le plus d'outils et matériaux pour le bon fonctionnement de l'atelier. Mme P. est aussi la première personne qui nous a clairement signifié son envie de participer à d'autres chantiers chez les habitants du quartier.

Perspective d'avenir :

Le courant est si bien passé avec nous que Mme P. souhaite continuer à s'investir auprès de l'équipe de l'atelier. Elle souhaite intégrer l'action en tant que bénévole dans les semaines à venir.

Cout du matériel pour le chantier : 79,70 €



6. Résultats chiffrés pour les deux ateliers

	Orchamps-Palente	Planoise	Total au 30 avril = 8 mois dont 6 effectifs	Objectif pour la 1 ^{ère} année
Ménages impliqués	25	20	45	80
Animations collectives	16	15	31	40
Dépannages pédagogiques	11	4	15	20
Chantiers A.R.A.	5	4	9	20

Pour les chantiers, il s'agit des chantiers finalisé et en cours de travaux. Les résultats sont positifs.

Comme prévu, nous avons recruté deux volontaires en service civique. Nous avons une bénévole à Orchamps-Palente et nous sommes en contact avec une autre personne à Planoise qui pourrait le devenir également.

Nous faisons face à un « tassement » de participation, nous avons donc besoin de communiquer et nous faire connaître d'avantage. C'est une action chronophage qui sollicite l'animateur habitat au détriment du temps d'accompagnement et de tissage de lien avec les personnes accompagnées.



7. Conclusion

Après la phase de construction (installation des lieux, recrutement des volontaires, achat d'outils, communication, inaugurations, création du lien de voisinage...) qui a duré grosso modo le dernier trimestre de l'année 2018, aujourd'hui au cours du premier trimestre 2019, nous avons débuté les travaux, les accompagnements-chantiers, le prêt d'outil et nous sommes dans une phase de stabilisation. Nous avons dépensé beaucoup d'énergie pour la mise en route, aujourd'hui nous craignons l'essoufflement en particulier vis-à-vis du nombre de participants. Sommes-nous face à un « effet printemps »? Devons-nous reprendre une campagne de communication conséquente ?

La dynamique est singulière pour chaque quartier et pour chaque atelier, néanmoins, les deux lieux de vie sont actifs et sont des endroits utilisés par les riverains avec un public diversifié mais majoritairement féminin.

Compte tenu des spécificités du public et des multiples difficultés qu'il rencontre (sociales, familiales, psychiques...), la création de groupe d'entraide est très difficile. En effet, même si nous arrivons à impulser des relations conviviales lors des activités au sein de l'atelier, la majorité des bénéficiaires ne sont pas du tout enclins à accueillir des « inconnus » chez eux, ni même à se rendre chez d'autres personnes. Pour certains, surtout les personnes avec des difficultés psychiques ou avec de gros problèmes de santé, il leur est même compliqué de participer activement aux travaux ! Grâce aux volontaires et à notre bénévole, nous pouvons entrouvrir les portes et débiter doucement ce travail. En effet, cela nous permet d'introduire des tiers « non professionnels » chez les personnes.

Toutefois, étant sur une phase de démarrage, nous avons préféré intégrer des personnes pour faire vivre le lieu sans poser trop d'exigences au départ, pour ne pas freiner la réalisation de chantiers. Progressivement nous allons travailler sur l'entraide pour en faire un critère majeur de l'action. Nous pensons que la construction de ce lien social nécessite un travail conséquent de la part de l'animateur habitat afin d'améliorer les relations entre les participants et favoriser la création de groupes d'entraide. Cela nous amène à nous demander si 0,5 ETP de travailleur social est suffisant sur cette action avec cet objectif central d'entraide.

Ce démarrage actif porte ses fruits. En particulier en ce qui concerne les résultats chiffrés. La mission sociale souhaitée à travers cette action A.R.A. est atteinte (voir les exemples). Nous avons lors de la phase de démarrage été rencontrer les équipes ARA des compagnons bâtisseurs situées dans des quartiers à Lyon et Valence. Nous avons pu nous inspirer de leurs réussites et difficultés pour la mise en œuvre de l'action à Besançon. Nous notons que leur phases d'installation et de démarrage ont été beaucoup plus longues (jusqu'à 1an). Dans la phase de fonctionnement les chantiers de Lyon et Valence n'atteignent pas les objectifs chiffrés que nous nous sommes fixé ici à Besançon. Cela nous interroge sur l'ambition des objectifs que nous nous sommes fixé ici. Nous aurons plus de recul dans quelques mois lorsque nous aurons dépassé la phase de mise en route.

